



The English version of the program
starts on page 14.

PROGRAMME

Profundi Sonori

Vendredi **3 juillet** | **19 h 30**

 Salle Gilles-Lefebvre

Brian Manker, violoncelle

Ali Kian Yazdanfar, contrebasse



MERCI À NOS PARTENAIRES

Présentateur officiel

Collaborateur



Nos partenaires



L'accord des pianos est confié à Piano Technique Montréal.
Merci au Centre psychologique pour artistes de son précieux appui.



MOT DU PRÉSIDENT DU CONSEIL D'ADMINISTRATION D'ORFORD MUSIQUE

M. Yves Leduc

Orford Musique est né de la vision de Gilles Lefebvre, inspirée par un voyage en Europe où il découvrit le pouvoir de la musique à guérir les peuples après la Seconde Guerre mondiale.

Les débuts furent modestes : un petit lit, pas d'eau courante, pas d'électricité. Et déjà, Orford faisait naître la passion et tissait des amitiés.

Soixante-quinze ans plus tard, Orford Musique accueille chaque année 450 jeunes artistes d'exception venus des quatre coins de la Terre. En plus d'un festival où défilent étoiles montantes et grands noms de la scène internationale, près de 200 résidents-artistes viennent y faire vibrer leur génie tout au long de l'année.

Aujourd'hui, nous poursuivons la mission de perpétuer l'héritage de Gilles Lefebvre, désormais étendu au-delà des frontières.



*Grâce à la musique et aux artistes, Orford Musique vous invite à participer à l'écriture de la **symphonie des humains**.*





MOT DU DIRECTEUR DE L'INNOVATION ARTISTIQUE ET DES INITIATIVES STRATÉGIQUES

M. Wonny Song

L'édition 2026 du Festival Orford Musique est une célébration grandiose de nos 75 ans d'histoire à travers une programmation ambitieuse, rassembleuse et résolument tournée vers l'avenir.

Entre forêts et montagnes, la musique résonne autrement. Depuis 1951, plusieurs générations de jeunes talents ont trouvé à Orford Musique l'espace nécessaire pour oser et se dépasser, laissant une empreinte durable sur la musique d'aujourd'hui et de demain. Une multitude d'artistes internationaux et d'étoiles montantes se sont succédé sur notre scène au fil des ans pour offrir aux mélomanes des souvenirs profondément marquants. Cette édition exceptionnelle du Festival met en lumière ce précieux héritage tout en ouvrant de nouvelles voies de création, de dialogue et d'expérimentation.

Que vous soyez fidèle depuis des décennies ou que vous nous découvriez pour la toute première fois, vous avez votre place à Orford.

A handwritten signature in black ink, appearing to read 'W Song', with a long, sweeping underline.



*Cet été, la suite de notre
histoire s'écrit avec **vous**.*



MATTHEW AUCOIN (né en 1990)

Dual

FRANZ JOSEPH HAYDN (1732 - 1809)

Duo pour baryton en ré majeur, Hob. XII:4

- I. Moderato
- II. Menuet. Allegretto
- III. Allegro

RICHARD DUBUGNON (né en 1968)

Trois Évocations finlandaises pour contrebasse seule

- I. Menuet carélien
- II. Hämärä – Le coucou chante dans le crépuscule
- III. Dithyrambe

ALFRED SCHNITTKE (1934 - 1998)

Hymnus II (1974)

MIECZYŚLAW WEINBERG (1919 - 1996)

Extraits de 24 Préludes pour violoncelle seul, op. 100 (1968)

- I. No. 1
- II. No. 5
- III. No. 13

RICHARD DUBUGNON (né en 1968)

Tandem

- I. Vite et expédié
- II. Lent et expressif
- III. Valse burlesque
- IV. Un peu monotone
- V. Avec (sale) caractère

JULIUS GOLTERMANN (1825 - 1876)

Souvenirs de Bellini

Deux instruments aux sonorités profondes et enveloppantes, le violoncelle et la contrebasse, s'unissent pour une soirée hors du commun. À travers duos et solos, ce programme met en lumière la complémentarité de ces instruments, capables d'une grande puissance comme d'une fine expressivité.

Des œuvres de Haydn, Schnittke et Weinberg côtoient des créations récentes, offrant une exploration audacieuse des timbres et des textures. Raffinement classique, intensité contemporaine et découvertes sonores seront au cœur de ce concert.

Tous deux professeurs à l'Académie Orford Musique depuis de nombreuses années, **Brian Manker** et **Ali Kian Yazdanfar** partagent une complicité rare qui nourrit ce dialogue unique. Leur précision rythmique et leur fluidité technique promettent une rencontre captivante, combinant profondeur, nuance et imagination.

BRIAN MANKER



[BIOGRAPHIE COMPLÈTE →](#)

Violoncelle solo de l'Orchestre symphonique de Montréal depuis 1999, Brian Manker mène une carrière musicale diversifiée en tant qu'interprète et pédagogue. En plus de se produire fréquemment comme soliste avec l'OSM, il a été membre du Nouveau Quatuor à cordes Orford — lauréat des prix Opus et Juno — de 2009 à 2025, se produisant à travers le Canada et les États-Unis.

Actuellement professeur agrégé à l'École de musique Schulich de l'Université McGill, Brian est un enseignant très recherché. En 2022, il a d'ailleurs été nommé « professeur de l'année » au sein du département de musique. Il donne également chaque été des classes de maître à l'Académie Orford Musique.

ALI KIAN YAZDANFAR



[BIOGRAPHIE COMPLÈTE →](#)

Ali Kian Yazdanfar poursuit une carrière active à la fois comme contrebassiste solo de l'Orchestre symphonique de Montréal, soliste, chambriste et pédagogue.

Bien qu'il ait commencé l'apprentissage de la contrebasse à 7 ans, ses études en sciences et en mathématiques l'ont mené à l'obtention d'un diplôme en physique du Johns Hopkins University. Il a par la suite gagné sa première audition et est devenu un membre de la section de contrebasse du Houston Symphony. Il a remporté ses trois auditions subséquentes, pour le National Symphony à Washington, D.C., pour le poste de contrebasse solo avec le San Francisco Symphony, et pour le poste de contrebasse solo avec l'Orchestre symphonique de Montréal, où il joue actuellement.

NOTES DE PROGRAMME

Par **Wonny Song**, directeur de l'innovation artistique et des initiatives stratégiques

Ce programme met les cordes graves au premier plan, traitant le violoncelle et la contrebasse non pas comme des voix d'accompagnement, mais comme des vecteurs principaux d'expression. À travers une large palette de styles et d'époques, ces instruments révèlent une richesse extraordinaire : intimité lyrique, puissance physique brute, pulsation presque rituelle et humour surprenant, montrant comment la profondeur du registre devient un langage en soi.

Dual de **Matthew Aucoin** ouvre le programme avec une œuvre fondée sur l'interaction et la tension. La clarté des lignes et l'immédiateté dramatique propres à Aucoin façonnent une conversation musicale dans laquelle les deux instruments s'opposent et s'embrassent tour à tour, comme s'ils testaient les limites de leur parenté sonore. Il en résulte une musique théâtrale sans théâtralité : directe, urgente et d'une grande force de communication.

Le Duo pour baryton de **Haydn** (Hob. XII:4) nous transporte dans l'univers du XVIII^e siècle et de l'intimité de cour. Écrit pour un instrument associé au prince Nikolaus Esterházy, l'œuvre allie élégance et esprit, et met en valeur le don de Haydn pour l'écriture dialoguée. Même dans un cadre chambriste, la musique respire avec clarté : les phrases se répondent, la légèreté côtoie la grâce, et l'équilibre formel n'atténue jamais l'expressivité.

Trois Évocations finlandaises de **Richard Dubugnon** transforme complètement l'univers sonore. Conçues pour contrebasse seule, ces pièces explorent les capacités de couleur et d'imaginaire de l'instrument : gestes d'inspiration populaire, échos lointains et paysages de solitude émergent au fil des mouvements. Le mouvement central, *Hämärä*, évoque le crépuscule, tandis que le final, *Dithyrambe*, libère une énergie rituelle, révélant la contrebasse comme un instrument à la fois atmosphérique et narratif.

Hymnus II d'**Alfred Schnittke** déploie une autre forme de puissance. Marquée par la méditation et une intensité concentrée, l'œuvre de 1974 utilise la répétition et la transformation progressive pour créer un espace émotionnel suspendu. Le temps y devient élastique ; la musique progresse moins par événements que par états, invitant à une écoute soutenue et intérieure.

Une sélection de préludes tirés des *24 Préludes pour violoncelle seul* de **Mieczysław Weinberg** révèle une voix d'une remarquable économie et profondeur. La musique de Weinberg — introspective, souvent retenue — saisit des fragments d'émotion qui persistent comme des souvenirs. Chaque prélude se présente comme un témoignage concis : forme compacte, mais charge émotionnelle résonnante.

Dubugnon revient avec *Tandem*, un duo qui célèbre le contraste et le caractère théâtral. Le violoncelle et la contrebasse s'y livrent à une rivalité ludique et à une étrange complicité, évoluant entre grooves mécaniques, danses grotesques et gestes incisifs. Le dernier mouvement, marqué *Avec (sale) caractère*, conclut l'œuvre avec audace et un humour ironique.

Le programme se clôt avec les *Souvenirs de Bellini* de **Julius Goltermann**, témoignage de la fascination du XIX^e siècle pour la paraphrase opératique. À partir de thèmes de Bellini, l'œuvre confère au violoncelle une dimension vocale — chaleureuse, inspirée du bel canto et résolument expressive — rappelant l'association ancienne de l'instrument au chant.

Ce qui unit ces œuvres est une exploration de la résonance comme matière expressive. Le violoncelle et la contrebasse ne se limitent pas aux fréquences graves : ils façonnent l'espace, produisent des vibrations presque tactiles et dessinent une architecture émotionnelle. Tantôt intimes et confidentiels, tantôt monumentaux et ritualisés, ces sons oscillent entre esprit ludique et immobilité concentrée.

Brian Manker et **Ali Kian Yazdanfar** invitent à écouter autant avec le corps qu'avec l'oreille dans *Profundi Sonori* ; le programme démontre que les cordes graves peuvent être d'une grande éloquence — mélodiques, rythmiques et texturales — et qu'elles savent chanter, raconter et transformer notre perception de la présence sonore.

MERCI À NOS DONATEURS ET DONATRICES (EN DATE DU 31 OCTOBRE 2025)

50 000 \$ ET PLUS

Fondation J.A.-DeSève
Power Corporation du Canada
Fondation RBC
Fondation Azrieli

10 000 \$ À 29 999 \$

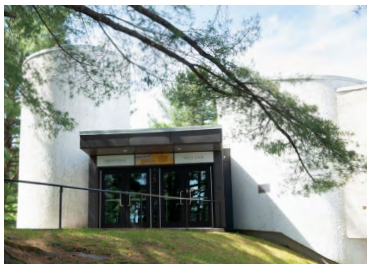
Fondation Sibylla Hesse
Fondation J.-A. Bombardier
Fondation Aqueduct
Michel Bernier
David B. Sela
Louise Penny
Matthieu Cardinal
Fondation Sandra et Alain Bouchard
Gestion Jica inc.
Jacques Marchand

Merci aux congrégations religieuses ainsi qu'à tous ceux et celles qui ont si généreusement appuyé Orford Musique au courant de la dernière année.

1 000 \$ À 9 999 \$

Filles de la Charité du Sacré-Coeur de Jésus
Pierre Bernard
Michel Labonté
Succession Claude Bernier
François-Jean Coutu et Marie Lamarre
Fondation Famille Wood
Fondation Père Lindsay
La Fondation Libermont
Marc Leroux
Claude Omann
Transcontinental inc.
Fondation de la Famille Zeller
Gestion Maurice Pinsonnault
Marina Gusti
Marcel St-Onge
George Ross
Fondation Pierre Desmarais Belvédère
Les Gestions José Desrosiers Ltée
Roger Noël
Abbaye de Saint-Benoît-du-Lac
Adrienne Beaudoin
Monique Desroches
Joel Quarrington
Jacqueline Cardinal
Fondation Festival du Lac Massawippi Inc
Claude Lamoureux
Hugues Richard
Jean A. Savard

À PROPOS D'ORFORD MUSIQUE



Orford Musique est un organisme de bienfaisance où la nature et la culture sont en parfaite symbiose, ce qui crée un cadre propice à l'épanouissement artistique. La mission de l'organisme est de former, accompagner et propulser les artistes d'aujourd'hui et de demain, en offrant un environnement de haut niveau propice à la création, à la rencontre et à l'émergence de projets artistiques.

NOTRE ÉQUIPE

Françoise Parent
Directrice générale

COMMUNICATIONS ET SERVICE AUX CLIENTÈLES

Hélène Daneau
Directrice des communications, du mécénat et du service aux clientèles

Camille Gagnon-Larivière
Coordonnatrice des communications

Alejandro Guerrero Gonzalez
Créateur de contenu et graphiste

Camille Dutil-Hubert
Coordonnatrice des services à la clientèles et administratifs

Anaïs Gélinas
Préposée du service à la clientèle

OPÉRATIONS ARTISTIQUES ET ÉDUCATION

Wonny Song
Directeur de l'innovation artistique et des initiatives stratégiques

Caroline Gaulin
Coordonnatrice de l'Académie

Chris Ka Long Au
Adjoint à l'Académie

Marie-Jeanne Dufour
Soutien à la vie étudiante

Philippe-Olivier Gagnon
Soutien à la vie étudiante

Alexis Rossignol
Soutien à la vie étudiante

Shawn Williamson
Soutien à la vie étudiante

Raphaël Favreau
Responsable des résidences et adjoint aux opérations artistiques

Émilie Bédard
Adjointe aux résidences artistiques

Telya Racine-Knapp
Coordonnatrice du Festival

Julien Mercier-Lorange
Régisseur des concerts étudiants

RESSOURCES FINANCIÈRES, HUMAINES ET MATÉRIELLES

Maryse Duschesneau
Technicienne en administration

Danny Leblanc-Anctil
Technicien en informatique

Marc Beaudoin
Coordonnateur de l'entretien et des services alimentaires

Francine Jeanson
Préposée à l'entretien

Caroline Bourassa
Préposée à l'entretien

Jérémi Desbiens
Chef cuisinier

Louise Babineau
Aide à la cuisine

CONSEIL D'ADMINISTRATION

PRÉSIDENT

Yves Leduc
Président du conseil d'administration, Orford Musique

VICE-PRÉSIDENTS

Roger Noël, FCPA à la retraite
Administrateur chez ACET et ACET Capital

Mathieu Cardinal
Vice-président développement, Services Immobiliers First inc.

TRÉSORIER

Pierre Bernard, FCPA
Associé à la retraite, Raymond Chabot Grant Thornton S.E.N.C.R.L.

SECRÉTAIRE

Jean A. Savard, c.r.
Avocat à la retraite

ADMINISTRATEURS ET ADMINISTRATRICES

Hugues G. Richard
Avocat à la retraite

Monique Desroches
Professeure émérite, Faculté de musique de l'Université de Montréal

Wesley Olsen
Associé, Egon Zehnder

Jacques Lajoie
Directeur Recrutement, relations universitaires et gouvernementales, ACET

Nicole Fontaine
Présidente du comité de gouvernance et d'éthique de Fondation-CSN, Sous-ministre du Gouvernement du Québec à la retraite

| | | |
|---------------------------|--------------------------|-----------------------|
| Alan Albright | France Bergeron | Marc Bolduc |
| André Dorion | France Denault | Marcel Bastin |
| Anne LeBlanc | France Rochette | Marcel Champoux |
| Anne Béland | Francine Archambault | Marie Jobin |
| Anne-Marie Labadie | Friedemann Sallis | Marie-José Audet |
| Annie Huberty | Gaetan Demers | Marie-Josée Turcotte |
| Benoite Proteau | Georgette Grégoire | Martine Beauceage |
| Carole Goulet Thibault | Hélène Letellier | Micheline Gratton |
| Carole Roy | Hélène Simoneau | Micheline Larouche |
| Carole Thibault | Janice Wong | Monique Boucher |
| Catherine Fleury | Jean Chailler | Nicole Andrée Lussier |
| Catherine Piazon | Jean Roberge | Nicole Blais |
| Cathy MacDonald | Jocelyne Giraldeau | Nicole Portelance |
| Christiane Morin Veilleux | Laurence Nozati | Nicole Ste-Marie |
| Christiane Parchet | Léo Germain | Paul Gravrand |
| Claire Labelle | Linda Lavoie | Pierre-Yvonj Bégin |
| Corinne Ravon | Line Cloutier | Pierrette Ménard |
| Daniel Labonté | Line Lavoie | Pierrette Bédard |
| Denis Marchand | Lise Gosselin | Renée Lemieux |
| Denise Brodeur | Lise St-Arneault | Suzanne Patry |
| Diane Bérubé | Louise Gagné | Suzanne Bernier |
| Diane Fortier | Louise Galarneau | Suzy Gau |
| Dominique Loyer | Lucie Ducharme | Sylvie Larkin |
| Dyane Bernier | Madeleine Masson Labonté | Thérèse Dupuis |
| Elisabeth Graveline | Manon Aubert | Yvan Aird |
| Élisabeth Têtu | Manon Lanoue | |

Orford Musique tient à remercier ses bénévoles de leur implication.



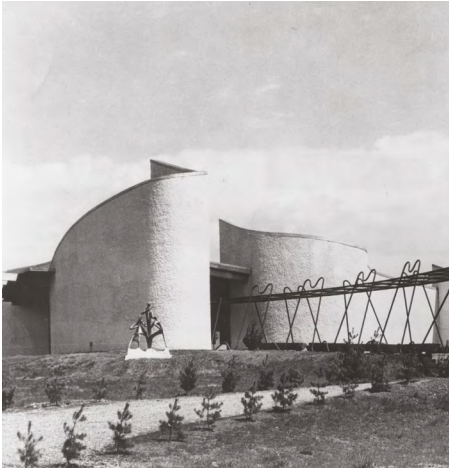
RÉSIDENCES ARTISTIQUES

Votre bulle de création!

Au cœur du Parc national du Mont-Orford, le programme de résidences artistiques d'Orford Musique offre un refuge inspirant aux artistes en émergence ou établis.e.s. Les artistes sont encouragés.e.s à explorer, à innover et à contribuer à l'évolution constante de la scène artistique nationale et internationale.

Visitez le orford.mu

NOUVEAUTÉ - LIGNE DU TEMPS



Lors de votre prochaine visite, découvrez dans le hall de la salle de concert une **ligne du temps immersive** retraçant notre histoire : dates marquantes, archives, photos, affiches et bien plus encore! Un espace vous est également réservé pour partager vos souvenirs et enrichir cette mémoire collective.

Cette installation inaugurée cet été est appelée à évoluer année après année. Elle célèbre le chemin parcouru tout en témoignant de la vitalité et de l'avenir d'Orford Musique.

 Espace Yves-Trudeau

ORFORD MUSIQUE ET LA GALERISTE ANAÏS GIRARDOT



Laissez-vous émerveiller par les pièces exceptionnelles de la collection d'Orford Musique, ainsi que par les œuvres soigneusement choisies par la galeriste **Anaïs Girardot**. Chaque achat contribuera à soutenir la mission d'Orford Musique, vous permettant de faire partie de notre aventure artistique tout en vous appropriant des trésors uniques.

EN EXPOSITION

 Espace Yves-Trudeau



A WORD FROM THE CHAIR OF THE BOARD OF DIRECTORS, ORFORD MUSIC

Mr. Yves Leduc

Orford Music was born from the vision of Gilles Lefebvre, inspired by a journey to Europe where he discovered the power of music to heal people after the Second World War.

The beginnings were modest: a small bed, no running water, no electricity. And yet, even then, Orford was already igniting passion and forging friendships.

Seventy-five years later, Orford Music welcomes 450 outstanding young artists each year from around the world. In addition to a festival featuring rising stars and renowned figures from the international scene, nearly 200 artists-in-residence bring their creative energy to life here throughout the year.

Today, we continue the mission of carrying forward Gilles Lefebvre's legacy, now extending beyond borders.

“

*Through music and the artists
who shape it, Orford Music
invites you to take part in writing
the **symphony of humanity.***

”



A WORD FROM THE DIRECTOR OF ARTISTIC
INNOVATION AND STRATEGIC INITIATIVES

Mr. Wonny Song

The 2026 edition of the Orford Music Festival is a grand celebration of our 75 years of history, brought to life through an ambitious, unifying program that looks firmly toward the future.

Between forests and mountains, music resonates differently. Since 1951, generations of young talents have found at Orford Musique the space they need to take risks and push their limits, leaving a lasting mark on the music of today and tomorrow. Over the years, a wide range of international artists and rising stars have taken the stage, offering music lovers deeply memorable experiences. This exceptional edition of the Festival highlights this precious legacy while opening new paths for creation, dialogue, and experimentation.

Whether you have been with us for decades or are discovering us for the very first time, you belong at Orford.

A handwritten signature in black ink, appearing to read 'W Song', with a long, sweeping flourish extending to the right.

“

*This summer, the next chapter of
our story is written with **you**.*

”

Two instruments with deep, enveloping sonorities—the cello and the double bass—come together for an extraordinary evening. Through duos and solos, this program highlights the complementarity of these instruments, capable of both remarkable power and refined expressivity.

Works by Haydn, Schnittke, and Weinberg are paired with recent works, offering a bold exploration of timbres and textures. Classical refinement, contemporary intensity, and sonic discoveries will be at the heart of this concert.

Both longtime teachers at the Orford Music Academy, **Brian Manker** and **Ali Kian Yazdanfar** share a rare artistic rapport that fuels this unique dialogue. Their rhythmic precision and technical fluidity promise a captivating encounter, combining depth, nuance, and imagination.

BRIAN MANKER



Principal Cellist of the Orchestre symphonique de Montréal (OSM) since 1999, Brian Manker leads a rich and varied musical career as both a performer and educator. In addition to frequent solo appearances with the OSM, Brian was a member of the Opus and Juno Award-winning New Orford String Quartet from 2009 to 2025, performing across Canada and the United States.

Currently an Associate Professor at the Schulich School of Music at McGill University, Brian is a highly sought-after teacher. In 2022, he was honored as “Teacher of the Year” in the music department. Each summer, he also gives master classes at the Orford Music Academy.

[FULL BIOGRAPHY →](#)

ALI KIAN YAZDANFAR



Ali Kian Yazdanfar maintains an active career not only as Principal Double Bass of the Orchestre symphonique de Montréal but also as a soloist, chamber musician, and pedagogue.

Although he began playing the bass at the age of seven, his interest in science and mathematics led him to earn a degree in physics from Johns Hopkins University. Immediately after graduating, he won his first audition and joined the Houston Symphony. He went on to win three subsequent auditions — for the National Symphony in Washington, D.C., for Principal Bass with the San Francisco Symphony, and for Principal Bass with the Orchestre symphonique de Montréal, where he currently performs.

[FULL BIOGRAPHY →](#)

PROGRAM NOTES

By **Wonny Song**, Director of Artistic Innovation and Strategic Initiatives

This program places the lower strings center stage, treating cello and double bass not as supporting voices but as primary agents of expression. Across a wide range of styles and eras, these instruments reveal an extraordinary palette—lyric intimacy, raw physical power, ritualistic pulse, and surprising wit—showing how depth of register becomes a language in itself.

Matthew Aucoin's *Dual* opens the program with a piece built on interaction and tension. Aucoin's clarity of line and dramatic immediacy shape a musical conversation in which the two instruments alternately oppose and embrace one another, as if testing the limits of their sonorous kinship. The result is music that feels theatrical without theatricality—direct, urgent, and vividly communicative.

Haydn's *Duo for baryton* (Hob. XII:4) transports us to the eighteenth-century world of courtly intimacy. Written for an instrument associated with Prince Nikolaus Esterházy, the work balances elegance and wit, and showcases Haydn's gift for conversational writing. Even in a chamber setting, the music breathes with clarity: phrases answer one another, lightness sits beside grace, and structural poise never diminishes expressiveness.

Richard Dubugnon's *Trois Évocations finlandaises* changes the sound world entirely. Composed for solo double bass, these pieces explore the instrument's capacity for color and imagery: folk-like gestures, distant echoes, and landscapes of solitude emerge across the movements. The middle movement, *Hämärä*, evokes twilight, while the finale's *Dithyrambe* releases ritualistic energy, revealing the bass as an instrument of both atmosphere and narrative momentum.

Alfred Schnittke's *Hymnus II* brings a different kind of force. Marked by meditation and concentrated intensity, the 1974 work uses repetition and gradual transformation to create a suspended emotional field. Time here is elastic; the music progresses less through events than through focused states, inviting sustained listening and inward attention.

Selected preludes from **Mieczysław Weinberg's** *24 Preludes for Solo Cello* expose a voice of remarkable economy and depth. Weinberg's music—introspective, often

PROGRAM NOTES

restrained—captures fragments of feeling that linger like memories. Each prelude reads as a concise testament: compact in form, but resonant in emotional content.

Dubugnon returns with *Tandem*, a duo that revels in contrast and theatrical character. The cello and double bass engage in playful rivalry and uncanny sympathy, moving through mechanical grooves, grotesque dances, and pointed gestures. The final movement, marked *Avec (sale) caractère*, closes the piece with boldness and a wry sense of humor.

The program concludes with **Julius Goltermann's** *Souvenirs de Bellini*, an artifact of the nineteenth-century fascination with operatic paraphrase. Drawing melodic material from Bellini, the piece allows the cello to assume a vocal persona—warm, bel canto-inflected, and demonstratively expressive—reminding us of the instrument's long association with song.

What unites these works is an exploration of resonance as expressive material. The cello and double bass do more than occupy low frequencies: they shape space, produce tactile vibrations, and conjure emotional architecture. At times the sound is intimate and confessional; at others it becomes monumental and ritualized. Sometimes it delights in wit, sometimes it immerses us in concentrated stillness.

Brian Manker and **Ali Kian Yazdanfar** invite us to listen with both ear and body in *Profundi Sonori*; the program demonstrates that low strings can be richly communicative—melodic, rhythmic, and textural—showing how instruments of the lower register can sing, tell stories, and reshape our sense of sonic presence.


Célébrez la musique



Desjardins, fier partenaire du Festival Orford Musique 2026

Que chaque note jouée vous transporte
dans un monde d'émotions.

Bon festival!

 @caisselacmemphremagog

 **Desjardins**
Caisse du Lac-Memphrémagog



Parce que la musique est une vraie profession

L'École de musique de l'Université de Sherbrooke est un **véritable lab créatif innovant** qui encourage et forme une relève musicale avant-gardiste et polyvalente.



En savoir plus
sur nos programmes


Université de
Sherbrooke



Complice du Festival Orford Musique



hydro
quebec
.com