



The English version of the program
starts on page 14.

PROGRAMME

Les grandes sonates romantiques

Samedi **27 juin** | **16 h**

 Salle Gilles-Lefebvre

Stéphane Tétreault, violoncelle

Chloé Dumoulin, piano



MERCI À NOS PARTENAIRES

Présentateur officiel

Collaborateur



Nos partenaires



L'accord des pianos est confié à Piano Technique Montréal.
Merci au Centre psychologique pour artistes de son précieux appui.



MOT DU PRÉSIDENT DU CONSEIL D'ADMINISTRATION D'ORFORD MUSIQUE

M. Yves Leduc

Orford Musique est né de la vision de Gilles Lefebvre, inspirée par un voyage en Europe où il découvrit le pouvoir de la musique à guérir les peuples après la Seconde Guerre mondiale.

Les débuts furent modestes : un petit lit, pas d'eau courante, pas d'électricité. Et déjà, Orford faisait naître la passion et tissait des amitiés.

Soixante-quinze ans plus tard, Orford Musique accueille chaque année 450 jeunes artistes d'exception venus des quatre coins de la Terre. En plus d'un festival où défilent étoiles montantes et grands noms de la scène internationale, près de 200 résidents-artistes viennent y faire vibrer leur génie tout au long de l'année.

Aujourd'hui, nous poursuivons la mission de perpétuer l'héritage de Gilles Lefebvre, désormais étendu au-delà des frontières.



*Grâce à la musique et aux
artistes, Orford Musique vous
invite à participer à l'écriture de
la **symphonie des humains**.*





MOT DU DIRECTEUR DE L'INNOVATION ARTISTIQUE ET DES INITIATIVES STRATÉGIQUES

M. Wonny Song

L'édition 2026 du Festival Orford Musique est une célébration grandiose de nos 75 ans d'histoire à travers une programmation ambitieuse, rassembleuse et résolument tournée vers l'avenir.

Entre forêts et montagnes, la musique résonne autrement. Depuis 1951, plusieurs générations de jeunes talents ont trouvé à Orford Musique l'espace nécessaire pour oser et se dépasser, laissant une empreinte durable sur la musique d'aujourd'hui et de demain. Une multitude d'artistes internationaux et d'étoiles montantes se sont succédé sur notre scène au fil des ans pour offrir aux mélomanes des souvenirs profondément marquants. Cette édition exceptionnelle du Festival met en lumière ce précieux héritage tout en ouvrant de nouvelles voies de création, de dialogue et d'expérimentation.

Que vous soyez fidèle depuis des décennies ou que vous nous découvriez pour la toute première fois, vous avez votre place à Orford.

A handwritten signature in black ink, appearing to be 'W Song', written in a fluid, cursive style.



*Cet été, la suite de notre
histoire s'écrit avec **vous**.*



GASPAR CASSADÓ (1897 - 1966)

Requiebros

FRÉDÉRIC CHOPIN (1810 - 1849)

Sonate pour violoncelle et piano en sol mineur, op. 65

- I. Allegro moderato
- II. Scherzo. Allegro con brio
- III. Largo
- IV. Finale. Allegro

SERGUEÏ RACHMANINOV (1873 - 1943)

Sonate pour violoncelle et piano en sol mineur, op. 19

- I. Lento - Allegro moderato
- II. Allegro scherzando
- III. Andante
- IV. Allegro mosso

Stéphane Tétréault et Chloé Dumoulin vous charmeront lors de ce voyage enchanteur au cœur du romantisme.

Avec *Requiebros* de Gaspar Cassadó, les deux instruments entrent d'emblée en conversation dans une musique vive et colorée, aux accents espagnols, où expressivité et souplesse de jeu captent l'attention. La *Sonate pour violoncelle et piano*, op. 65 de Frédéric Chopin prolongera cet échange dans un climat plus intime, où les lignes se croiseront avec délicatesse et profondeur.

Le concert culminera avec la *Sonate pour violoncelle et piano*, op. 19 de Rachmaninov, monument de virtuosité et de passion. Le duo révélera toute son énergie et sa précision dans une interprétation intense et dramatique, alternant douceur et élans lyriques.

Ancien étudiant de l'Académie Orford Musique, **Stéphane Tétréault** est aujourd'hui professeur et invité récurrent au Festival. Nous l'avons aussi accueilli en résidence artistique. **Chloé Dumoulin**, elle aussi ancienne étudiante de l'Académie, est l'une de nos pianistes accompagnatrices depuis 2024.

STÉPHANE TÉTREAULT



[BIOGRAPHIE COMPLÈTE →](#)

Récipiendaire de nombreux prix et distinctions, Stéphane Tétreault débute très jeune une carrière qui se déploie rapidement à l'international. Sous la direction du maestro Yannick Nézet-Séguin, il se produit régulièrement avec l'Orchestre Métropolitain et a fait ses débuts avec l'Orchestre de Philadelphie en 2016. Au cours de la saison 2017-2018, il prend part à la première tournée européenne de l'Orchestre Métropolitain et fait ses débuts avec le London Philharmonic Orchestra. Il signe huit enregistrements qui remportent les éloges de la critique, dont « Album de l'année » aux Prix Opus 2023 pour Transfiguration. Lauréat du Prix Virginia-Parker 2019 et du Prix Opus 2022 pour « Interprète de l'année », Stéphane joue sur le violoncelle Stradivarius « Comtesse de Stainlein, Ex-Paganini » de 1707, qui lui est généreusement prêté par madame Sophie Desmarais.

CHLOÉ DUMOULIN



[BIOGRAPHIE COMPLÈTE →](#)

Nommée parmi les « 30 musiciens classiques canadiens de moins de 30 ans les plus "hots" » par la CBC, la pianiste Chloé Dumoulin s'affirme comme l'une des artistes les plus prometteuses de sa génération. Dotée d'un jeu à la fois sensible, maîtrisé et profondément expressif, elle est reconnue pour « une impressionnante maîtrise sonore de l'instrument, avec un son qui ne heurte jamais l'auditeur, même dans les fortissimos » (Le Soleil), et pour « un louable sens du suspense » dans sa narration musicale. Son jeu, toujours nuancé, se distingue par « une couleur de timbre en constante adéquation avec l'évolution de l'harmonie », et révèle, selon la critique Emmanuel Bernier, « une artiste qui a vraiment quelque chose à dire. »

Par **Wonny Song**, directeur de l'innovation artistique et des initiatives stratégiques

Ce récital réunit deux artistes dont les parcours musicaux sont étroitement liés à Orford Musique. **Stéphane Tétreault** et **Chloé Dumoulin** y apportent une histoire commune faite de curiosité, de générosité et d'un sens raffiné de la collaboration, au service d'un répertoire fondé sur le dialogue, la confiance et l'échange intime. Dans ce programme, le violoncelle et le piano deviennent deux voix également présentes — constamment à l'écoute, en dialogue, façonnant un même univers expressif.

La sonate, dans la tradition romantique, est une forme de conversation élargie : les phrases se répondent, les thèmes se transforment par la mémoire, et l'intimité de la confession s'élargit jusqu'au discours dramatique. Les œuvres de ce programme illustrent avec force la manière dont la sonate transforme le dialogue de chambre en une expérience d'une grande profondeur émotionnelle.

Requiebros de **Gaspar Cassadó** ouvre le récital dans un mélange de virtuosité et de liberté. Élève de Pablo Casals, Cassadó s'inspire des idiomes de la danse espagnole et de gestes proches de l'improvisation ; le violoncelle y chante et danse, tandis que le piano dépasse le simple rôle d'accompagnement pour entrer pleinement dans l'échange musical. Il en résulte une musique d'une immédiateté saisissante — charme rythmique, lyrisme ardent et dialogue constant.

La Sonate pour violoncelle et piano en sol mineur, op. 65 de **Frédéric Chopin**, conduit le programme vers un territoire plus introspectif. Composée à la fin de sa vie, cette sonate révèle le don exceptionnel de Chopin pour l'équilibre entre expression intime et clarté structurelle. La retenue tendue du premier mouvement cède la place à un *scherzo* d'une énergie agitée ; le *Largo* ouvre un espace suspendu, profondément habité ; le finale rétablit le mouvement tout en conservant la fragilité caractéristique de l'œuvre. Tout au long de la sonate, le violoncelle s'impose comme un véritable partenaire, ses longues lignes souvent vocales étant soutenues par un piano qui apporte autant de fondement que de commentaires poignants.

La Sonate pour violoncelle et piano en sol mineur, op. 19 de **Sergei Rachmaninov** élargit encore l'ampleur romantique du programme. Écrite en 1901 alors que le

compositeur retrouvait sa confiance créatrice, elle associe une écriture pianistique d'une grande puissance à un lyrisme généreux au violoncelle. Dès les premières mesures, le piano déploie une présence presque orchestrale à laquelle le violoncelle répond avec chaleur et intensité. Le deuxième mouvement se distingue par son énergie rythmique soutenue ; le troisième par une ligne chantante d'une beauté remarquable au violoncelle ; le finale mène l'œuvre vers une affirmation où se rejoignent lyrisme et dramaturgie.

Ce qui unit ces œuvres, c'est une intensité du dialogue. Le violoncelle — si proche de la voix humaine — s'exprime avec franchise ; le piano, tour à tour, soutient, colore et élargit l'espace expressif. Ces sonates brouillent la frontière entre interprétation et découverte : certains passages semblent improvisés, comme si les deux interprètes inventaient leur réponse dans l'instant.

Cet après-midi, Stéphane Tétreault et Chloé Dumoulin offrent non seulement une maîtrise technique, mais aussi une qualité d'écoute qui permet à la musique de se déployer avec immédiateté et vérité.

MERCI À NOS DONATEURS ET DONATRICES (EN DATE DU 31 OCTOBRE 2025)

50 000 \$ ET PLUS

Fondation J.A.-DeSève
Power Corporation du Canada
Fondation RBC
Fondation Azrieli

10 000 \$ À 29 999 \$

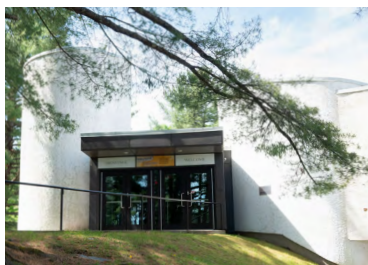
Fondation Sibylla Hesse
Fondation J.-A. Bombardier
Fondation Aqueduct
Michel Bernier
David B. Sela
Louise Penny
Matthieu Cardinal
Fondation Sandra et Alain Bouchard
Gestion Jica inc.
Jacques Marchand

Merci aux congrégations religieuses ainsi qu'à tous ceux et celles qui ont si généreusement appuyé Orford Musique au courant de la dernière année.

1 000 \$ À 9 999 \$

Filles de la Charité du Sacré-Coeur de Jésus
Pierre Bernard
Michel Labonté
Succession Claude Bernier
François-Jean Coutu et Marie Lamarre
Fondation Famille Wood
Fondation Père Lindsay
La Fondation Libermont
Marc Leroux
Claude Omann
Transcontinental inc.
Fondation de la Famille Zeller
Gestion Maurice Pinsonnault
Marina Gusti
Marcel St-Onge
George Ross
Fondation Pierre Desmarais Belvédère
Les Gestions José Desrosiers Ltée
Roger Noël
Abbaye de Saint-Benoît-du-Lac
Adrienne Beaudoin
Monique Desroches
Joel Quarrington
Jacqueline Cardinal
Fondation Festival du Lac Massawippi Inc
Claude Lamoureux
Hugues Richard
Jean A. Savard

À PROPOS D'ORFORD MUSIQUE



Orford Musique est un organisme de bienfaisance où la nature et la culture sont en parfaite symbiose, ce qui crée un cadre propice à l'épanouissement artistique. La mission de l'organisme est de former, accompagner et propulser les artistes d'aujourd'hui et de demain, en offrant un environnement de haut niveau propice à la création, à la rencontre et à l'émergence de projets artistiques.

NOTRE ÉQUIPE

Françoise Parent
Directrice générale

COMMUNICATIONS ET SERVICE AUX CLIENTÈLES

Hélène Daneau
Directrice des communications, du mécénat et du service aux clientèles

Camille Gagnon-Larivière
Coordonnatrice des communications

Alejandro Guerrero Gonzalez
Créateur de contenu et graphiste

Camille Dutil-Hubert
Coordonnatrice des services à la clientèles et administratifs

Anaïs Gélinas
Préposée du service à la clientèle

OPÉRATIONS ARTISTIQUES ET ÉDUCATION

Wonny Song
Directeur de l'innovation artistique et des initiatives stratégiques

Caroline Gaulin
Coordonnatrice de l'Académie

Chris Ka Long Au
Adjoint à l'Académie

Marie-Jeanne Dufour
Soutien à la vie étudiante

Philippe-Olivier Gagnon
Soutien à la vie étudiante

Alexis Rossignol
Soutien à la vie étudiante

Shawn Williamson
Soutien à la vie étudiante

Raphaël Favreau
Responsable des résidences et adjoint aux opérations artistiques

Émilie Bédard
Adjointe aux résidences artistiques

Telya Racine-Knapp
Coordonnatrice du Festival

Julien Mercier-Lorange
Régisseur des concerts étudiants

RESSOURCES FINANCIÈRES, HUMAINES ET MATÉRIELLES

Maryse Duschesneau
Technicienne en administration

Danny Leblanc-Anctil
Technicien en informatique

Marc Beaudoin
Coordonnateur de l'entretien et des services alimentaires

Francine Jeanson
Préposée à l'entretien

Caroline Bourassa
Préposée à l'entretien

Jérémi Desbiens
Chef cuisinier

Louise Babineau
Aide à la cuisine

CONSEIL D'ADMINISTRATION

PRÉSIDENT

Yves Leduc
Président du conseil d'administration, Orford Musique

VICE-PRÉSIDENTS

Roger Noël, FCPA à la retraite
Administrateur chez ACET et ACET Capital

Mathieu Cardinal
Vice-président développement, Services Immobiliers First inc.

TRÉSORIER

Pierre Bernard, FCPA
Associé à la retraite, Raymond Chabot Grant Thornton S.E.N.C.R.L.

SECRÉTAIRE

Jean A. Savard, c.r.
Avocat à la retraite

ADMINISTRATEURS ET ADMINISTRATRICES

Hugues G. Richard
Avocat à la retraite

Monique Desroches
Professeure émérite, Faculté de musique de l'Université de Montréal

Wesley Olsen
Associé, Egon Zehnder

Jacques Lajoie
Directeur Recrutement, relations universitaires et gouvernementales, ACET

Nicole Fontaine
Présidente du comité de gouvernance et d'éthique de Fondation-CSN, Sous-ministre du Gouvernement du Québec à la retraite

Alan Albright	France Bergeron	Marc Bolduc
André Dorion	France Denault	Marcel Bastin
Anne LeBlanc	France Rochette	Marcel Champoux
Anne Béland	Francine Archambault	Marie Jobin
Anne-Marie Labadie	Friedemann Sallis	Marie-José Audet
Annie Huberty	Gaetan Demers	Marie-Josée Turcotte
Benoite Proteau	Georgette Grégoire	Martine Beauceage
Carole Goulet Thibault	Hélène Letellier	Micheline Gratton
Carole Roy	Hélène Simoneau	Micheline Larouche
Carole Thibault	Janice Wong	Monique Boucher
Catherine Fleury	Jean Chailler	Nicole Andrée Lussier
Catherine Piazon	Jean Roberge	Nicole Blais
Cathy MacDonald	Jocelyne Giraldeau	Nicole Portelance
Christiane Morin Veilleux	Laurence Nozati	Nicole Ste-Marie
Christiane Parchet	Léo Germain	Paul Gravrand
Claire Labelle	Linda Lavoie	Pierre-Yvonj Bégin
Corinne Ravon	Line Cloutier	Pierrette Ménard
Daniel Labonté	Line Lavoie	Pierrette Bédard
Denis Marchand	Lise Gosselin	Renée Lemieux
Denise Brodeur	Lise St-Arneault	Suzanne Patry
Diane Bérubé	Louise Gagné	Suzanne Bernier
Diane Fortier	Louise Galarneau	Suzy Gau
Dominique Loyer	Lucie Ducharme	Sylvie Larkin
Dyane Bernier	Madeleine Masson Labonté	Thérèse Dupuis
Elisabeth Graveline	Manon Aubert	Yvan Aird
Élisabeth Têtu	Manon Lanoue	

Orford Musique tient à remercier ses bénévoles de leur implication.



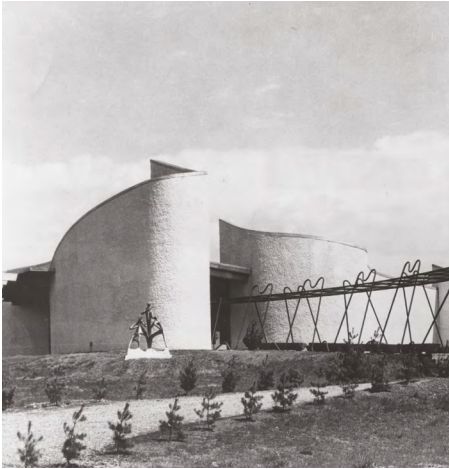
RÉSIDENCES ARTISTIQUES

Votre bulle de création!

Au cœur du Parc national du Mont-Orford, le programme de résidences artistiques d'Orford Musique offre un refuge inspirant aux artistes en émergence ou établis.e.s. Les artistes sont encouragés.e.s à explorer, à innover et à contribuer à l'évolution constante de la scène artistique nationale et internationale.

Visitez le orford.mu

NOUVEAUTÉ - LIGNE DU TEMPS



Lors de votre prochaine visite, découvrez dans le hall de la salle de concert une **ligne du temps immersive** retraçant notre histoire : dates marquantes, archives, photos, affiches et bien plus encore! Un espace vous est également réservé pour partager vos souvenirs et enrichir cette mémoire collective.

Cette installation inaugurée cet été est appelée à évoluer année après année. Elle célèbre le chemin parcouru tout en témoignant de la vitalité et de l'avenir d'Orford Musique.

 Espace Yves-Trudeau

ORFORD MUSIQUE ET LA GALERISTE ANAÏS GIRARDOT



Laissez-vous émerveiller par les pièces exceptionnelles de la collection d'Orford Musique, ainsi que par les œuvres soigneusement choisies par la galeriste **Anaïs Girardot**. Chaque achat contribuera à soutenir la mission d'Orford Musique, vous permettant de faire partie de notre aventure artistique tout en vous appropriant des trésors uniques.

EN EXPOSITION

 Espace Yves-Trudeau



A WORD FROM THE CHAIR OF THE BOARD OF DIRECTORS, ORFORD MUSIC

Mr. Yves Leduc

Orford Music was born from the vision of Gilles Lefebvre, inspired by a journey to Europe where he discovered the power of music to heal people after the Second World War.

The beginnings were modest: a small bed, no running water, no electricity. And yet, even then, Orford was already igniting passion and forging friendships.

Seventy-five years later, Orford Music welcomes 450 outstanding young artists each year from around the world. In addition to a festival featuring rising stars and renowned figures from the international scene, nearly 200 artists-in-residence bring their creative energy to life here throughout the year.

Today, we continue the mission of carrying forward Gilles Lefebvre's legacy, now extending beyond borders.

“

*Through music and the artists
who shape it, Orford Music
invites you to take part in writing
the **symphony of humanity.***

”



A WORD FROM THE DIRECTOR OF ARTISTIC
INNOVATION AND STRATEGIC INITIATIVES

Mr. Wonny Song

The 2026 edition of the Orford Music Festival is a grand celebration of our 75 years of history, brought to life through an ambitious, unifying program that looks firmly toward the future.

Between forests and mountains, music resonates differently. Since 1951, generations of young talents have found at Orford Musique the space they need to take risks and push their limits, leaving a lasting mark on the music of today and tomorrow. Over the years, a wide range of international artists and rising stars have taken the stage, offering music lovers deeply memorable experiences. This exceptional edition of the Festival highlights this precious legacy while opening new paths for creation, dialogue, and experimentation.

Whether you have been with us for decades or are discovering us for the very first time, you belong at Orford.

A handwritten signature in black ink, appearing to read 'W Song', with a long, sweeping flourish extending to the right.

“

*This summer, the next chapter of
our story is written with **you**.*

”

Stéphane Tétreault and Chloé Dumoulin will captivate you on this enchanting journey into the heart of Romanticism.

With *Requiebros* by Gaspar Cassadó, the two instruments immediately engage in dialogue through lively, colorful music infused with Spanish flair, where expressivity and flexibility draw the listener in. *The Sonata for Cello and Piano*, Op. 65 by Frédéric Chopin extends this exchange in a more intimate atmosphere, where the musical lines intertwine with delicacy and depth.

The concert culminates with the *Sonata for Cello and Piano*, Op. 19 by Rachmaninov, a monumental work of virtuosity and passion. The duo will reveal their full energy and precision in an intense and dramatic interpretation, alternating between tenderness and sweeping lyrical passages.

A former student of the Orford Music Academy, **Stéphane Tétreault** is now a faculty member and a regular guest at the Festival. He has also been welcomed in artistic residence. **Chloé Dumoulin**, also a former Academy student, has been one of our collaborative pianists since 2024.

STÉPHANE TÊTREULT



[FULL BIOGRAPHY →](#)

Recipient of numerous awards and distinctions, Stéphane Têtreault began his career at a very young age, quickly gaining international recognition. Under the direction of Maestro Yannick Nézet-Séguin, he performs regularly with the Orchestre Métropolitain and made his debut with the Philadelphia Orchestra in 2016. During the 2017–2018 season, he took part in the Orchestre Métropolitain's first European tour and made his debut with the London Philharmonic Orchestra. He has released eight recordings to critical acclaim, including *Transfiguration*, which received "Album of the Year" at the 2023 Prix Opus. Recipient of the 2019 Virginia Parker Prize and the 2022 Prix Opus for "Performer of the Year," Stéphane plays the 1707 Stradivarius cello "Countess of Stainlein, Ex-Paganini," generously loaned to him by Sophie Desmarais.

CHLOÉ DUMOULIN



[FULL BIOGRAPHY \(FRENCH\) →](#)

Named one of CBC's "30 Hot Canadian Classical Musicians Under 30," pianist Chloé Dumoulin is emerging as one of the most promising artists of her generation. With playing that is both sensitive and refined, as well as deeply expressive, she is recognized for "an impressive command of the instrument's sound, with a tone that never overwhelms the listener, even in fortissimos passages" (*Le Soleil*), as well as for "a commendable sense of suspense" in her musical storytelling.

Her nuanced playing is further distinguished by "a timbral palette constantly aligned with the evolution of the harmony," and, according to critic Emmanuel Bernier, reveals "an artist who truly has something to say."

PROGRAM NOTES

By **Wonny Song**, Director of Artistic Innovation and Strategic Initiatives

This recital reunites two artists whose musical lives are closely tied to Orford Music. **Stéphane Tétrault** and **Chloé Dumoulin** bring a shared history of curiosity, generosity, and refined collaboration to repertoire built on dialogue, trust, and intimate exchange. On this program, cello and piano become equally present voices—constantly listening, responding, and shaping a single expressive world.

The sonata in the Romantic tradition is a form of expanded conversation: phrases answer one another, themes transform through memory, and private confession widens into dramatic speech. The works on this program exemplify how the sonata turns chamber dialogue into an experience of deep emotional range.

Gaspar Cassadó's *Requiebros* opens the recital with a blend of virtuosity and freedom. A student of Pablo Casals, Cassadó draws on Spanish dance idioms and improvisatory gestures; the cello sings and dances while the piano does more than accompany, entering fully into the music's spontaneous exchanges. The result is music of vivid immediacy—rhythmic charm, fiery lyricism, and a persistent sense of conversation.

Frédéric Chopin's *Sonata for cello and piano in G minor, Op. 65*, moves the program into introspective territory. Composed late in his life, this sonata reveals Chopin's rare gift for balancing intimate expression with structural clarity. The first movement's restrained tension gives way to a scherzo of restless energy; the Largo opens a suspended, deeply felt space; the finale restores momentum while retaining the work's characteristic fragility. Across these movements, the cello emerges as a true partner, its long-lined phrases often vocal in character while the piano supplies both support and poignant commentary.

Sergei Rachmaninov's *Sonata for cello and piano in G minor, Op. 19*, brings a broader Romantic sweep. Written in 1901 as the composer regained creative confidence, the sonata pairs powerful pianistic textures with sumptuous cello lyricism. From the opening measures, the piano projects an almost orchestral presence to which the cello replies with warmth and poignancy. The second movement offers driving energy and rhythmic definition; the third showcases a long, singing cello line of

PROGRAM NOTES

remarkable beauty; the finale propels the music toward affirmation, uniting the sonata's drama and lyricism.

What unites these works is an intensity of dialogue. The cello—so closely allied to the human voice—speaks directly; the piano alternately anchors, colors, and expands the expressive landscape. These sonatas blur the line between performance and discovery: passages feel improvised and newly revealed, as if the two players were composing their responses in the moment.

This afternoon, Tétreault and Dumoulin offer not only technical mastery but a generosity of listening that lets the music speak with immediacy and truth.


Célébrez la musique



Desjardins, fier partenaire du Festival Orford Musique 2026

Que chaque note jouée vous transporte
dans un monde d'émotions.

Bon festival!

 @caisselacmemphremagog

 **Desjardins**
Caisse du Lac-Memphrémagog



Parce que la musique est une vraie profession

L'École de musique de l'Université de Sherbrooke est un **véritable lab créatif innovant** qui encourage et forme une relève musicale avant-gardiste et polyvalente.



En savoir plus
sur nos programmes


Université de
Sherbrooke



Complice du Festival Orford Musique



hydro
quebec
.com