



GenStudio Design

The English version of the program  
starts on page 14

## PROGRAMME

# De l'Europe à la mer Noire

Judi **16 juillet** | **19 h 30**

 Salle Gilles-Lefebvre

collectif9

Stagiaires de l'Académie



## MERCI À NOS PARTENAIRES

Présentateur officiel

Collaborateur



Nos partenaires



L'accord des pianos est confié à Piano Technique Montréal.  
Merci au Centre psychologique pour artistes de son précieux appui.



## MOT DU PRÉSIDENT DU CONSEIL D'ADMINISTRATION D'ORFORD MUSIQUE

---

**M. Yves Leduc**

Orford Musique est né de la vision de Gilles Lefebvre, inspirée par un voyage en Europe où il découvrit le pouvoir de la musique à guérir les peuples après la Seconde Guerre mondiale.

Les débuts furent modestes : un petit lit, pas d'eau courante, pas d'électricité. Et déjà, Orford faisait naître la passion et tissait des amitiés.

Soixante-quinze ans plus tard, Orford Musique accueille chaque année 450 jeunes artistes d'exception venus des quatre coins de la Terre. En plus d'un festival où défilent étoiles montantes et grands noms de la scène internationale, près de 200 résidents-artistes viennent y faire vibrer leur génie tout au long de l'année.

Aujourd'hui, nous poursuivons la mission de perpétuer l'héritage de Gilles Lefebvre, désormais étendu au-delà des frontières.



*Grâce à la musique et aux  
artistes, Orford Musique vous  
invite à participer à l'écriture de  
la **symphonie des humains**.*





## MOT DU DIRECTEUR DE L'INNOVATION ARTISTIQUE ET DES INITIATIVES STRATÉGIQUES

---

### M. Wonny Song

L'édition 2026 du Festival Orford Musique est une célébration grandiose de nos 75 ans d'histoire à travers une programmation ambitieuse, rassembleuse et résolument tournée vers l'avenir.

Entre forêts et montagnes, la musique résonne autrement. Depuis 1951, plusieurs générations de jeunes talents ont trouvé à Orford Musique l'espace nécessaire pour oser et se dépasser, laissant une empreinte durable sur la musique d'aujourd'hui et de demain. Une multitude d'artistes internationaux et d'étoiles montantes se sont succédé sur notre scène au fil des ans pour offrir aux mélomanes des souvenirs profondément marquants. Cette édition exceptionnelle du Festival met en lumière ce précieux héritage tout en ouvrant de nouvelles voies de création, de dialogue et d'expérimentation.

Que vous soyez fidèle depuis des décennies ou que vous nous découvriez pour la toute première fois, vous avez votre place à Orford.

A handwritten signature in black ink, appearing to be 'W Song', written in a fluid, cursive style.



*Cet été, la suite de notre  
histoire s'écrit avec **vous**.*



**GEORGE BRIDGETOWER** (1778 - 1860)

*Henry: A Ballad*, arrangé pour quatuor à cordes

**LUDWIG VAN BEETHOVEN** (1770 - 1827)

*Sonate pour violon et piano n° 9 en la majeur, op. 47 « Kreutzer »*  
(arr. pour orchestre à cordes)

I. III. Finale. Presto

**LEOŠ JANÁČEK** (1854 - 1928)

*Quatuor à cordes n° 1 « Sonate à Kreutzer »* (arr. pour orchestre à cordes)

**DOBRINKA TABAKOVA** (née en 1980)

*Insight*, pour violon, alto et violoncelle

IV. Con moto (Adagio)

**KINAN AZMEH** (né en 1976)

*Café Damas*

**FAZIL SAY** (né en 1970)

*Chamber Symphony*

I. Allegro

II. Andante

III. Presto

Pour célébrer le 75<sup>e</sup> anniversaire d'Orford Musique, **collectif9** et les **stagiaires en musique de chambre de l'Académie** prendront la scène avec un programme qui met à l'honneur la tradition et la modernité. Les musicien.ne.s de collectif9 insuffleront élégance, brio et spontanéité à des œuvres pour trio et quatuor de Bridgetower, Tabakova, et Azmeh. Rejoints par les stagiaires, ils formeront un orchestre de chambre éblouissant interprétant des œuvres passionnées et dramatiques de Janáček, Say et Beethoven. Ne manquez pas l'arrangement saisissant de la Sonate « Kreutzer » de Beethoven, exubérante et virtuose, ici pour orchestre de chambre.

Traçant une ligne invisible de l'Europe occidentale jusqu'au-delà de la mer Noire, collectif9 explorera un répertoire où chaque pièce raconte une histoire qui la lie à la suivante, vous transportant à travers le temps et les régions. Ce concert rendra hommage à la riche histoire d'Orford Musique en réunissant des artistes établis et des talents émergents, insufflant un nouveau souffle à des œuvres connues et à découvrir et préparant les générations futures à leurs projets créatifs à venir. *De l'Europe à la mer Noire* est un voyage imaginaire à travers le connu et l'inconnu.

## collectif9



Lauréat aux JUNOS 2025 et « Interprète de l'année » aux Prix Opus 2025, l'ensemble montréalais collectif9 est reconnu pour sa programmation novatrice et pour son approche unique de la musique de chambre. Le groupe vise à promouvoir la musique classique d'un point de vue personnel, où de nouvelles voix et interprétations sont accueillies et encouragées, jouant « avec une énergie contagieuse et une vigueur qui captive l'attention du public » (The WholeNote). Depuis ses débuts en 2011, collectif9 a présenté de nombreux concerts à travers l'Amérique du Nord, l'Europe et l'Asie. Le groupe opère sur la prémisse qu'un changement de contexte peut influencer la communication et l'expérience de la musique.

[BIOGRAPHIE COMPLÈTE →](#)

Par **Wonny Song**, directeur de l'innovation artistique et des initiatives stratégiques

Ce programme suit des courants musicaux qui traversent les frontières, révélant des dialogues entre histoires, langages et univers sonores. Pour **collectif9**, la musique classique n'est pas un objet figé dans un musée, mais une pratique vivante : un art renouvelé par le mouvement, la mise en espace et la rencontre intime avec le public. Ici, cette vision façonne un programme où répertoire, arrangement et pratique d'ensemble se rencontrent pour faire émerger des continuités inattendues entre les époques et les territoires.

L'œuvre d'ouverture, *Henry: A Ballad*, remet en lumière **George Bridgetower**. Violoniste britannique noir à qui Beethoven avait initialement dédié la Sonate « Kreutzer », Bridgetower occupe une place fascinante et souvent méconnue dans l'histoire de la musique. Placée au début de ce programme, cette œuvre agit comme un geste de mémoire et de recontextualisation, nous permettant de redécouvrir un musicien dont l'histoire est intimement liée à l'une des œuvres les plus célèbres du répertoire pour violon.

Suit un arrangement du dernier mouvement de la *Sonate Kreutzer* de Beethoven, réinventé pour ensemble à cordes. Même transformée, la musique conserve toute l'intensité de la sonate : ses rythmes urgents et son élan dramatique ouvrent un nouvel horizon pour la musique de chambre, où virtuosité et tension expressive semblent repousser les limites de la forme.

*Le Quatuor à cordes n° 1 « Sonate à Kreutzer »* de **Leoš Janáček** transforme ensuite ce drame extérieur en obsession intérieure. Inspiré de la nouvelle de Tolstoï, le quatuor se déploie comme une succession de fragments psychologiques chargés d'intensité. Présentée ici dans un arrangement pour orchestre à cordes, l'œuvre gagne en ampleur et en couleur : ses contrastes abrupts et ses gestes viscéraux rendent les moments sombres et élégiaques, comme les brusques éclats de violence, encore plus saisissants.

*Insight* de **Dobrinka Tabakova** apporte un contrepoint de clarté et de retenue lumineuse. Sa musique privilégie la révélation progressive plutôt que l'effet rhétorique : les textures s'ouvrent lentement, les harmonies respirent et le sens se

construit à travers de subtils déplacements. Il en résulte une intensité discrète qui recentre l'écoute sur le son lui-même et sur la manière dont la matière musicale dévoile peu à peu de nouvelles couches.

Avec *Café Damas*, **Kinan Azmeh** nous entraîne dans un univers façonné par la mémoire et le déplacement. Mariant des éléments de la tradition musicale arabe à une écriture de chambre contemporaine, Azmeh évoque la vie sociale du café — ses récits, ses histoires superposées, son mélange d'intimité et de représentation publique. Les gestes musicaux y prennent une allure conversationnelle et migratoire, tour à tour animée et nostalgique.

Le programme culmine avec la *Symphonie de chambre* de **Fazil Say**, une œuvre qui fusionne les gestes de la tradition symphonique occidentale avec des inflexions rythmiques et modales issues de la culture musicale turque. L'écriture de Say possède une forte dimension physique : les motifs sont propulsés par une énergie rythmique constante, les passages lyriques émergent de textures mouvantes, et les élans inspirés du folklore s'inscrivent dans une architecture moderne et théâtrale. L'œuvre avance avec une intensité ininterrompue vers une conclusion à la fois exaltante et sans compromis.

À travers ces œuvres, le programme met en lumière une idée centrale : celle du mouvement. Les idées musicales franchissent des frontières, se transforment au contact de nouveaux contextes et acquièrent des significations renouvelées. L'approche de collectif<sup>9</sup> rend ces circulations audibles : arrangements et travail d'ensemble ouvrent les œuvres familières à des perspectives nouvelles, tandis que les voix contemporaines proposent des réflexions résonnantes sur l'histoire et l'identité. Ce concert souligne également l'importance de la transmission. La participation des stagiaires de l'Académie rappelle que la vie musicale progresse grâce à la collaboration et à la réinterprétation. Ici, l'interprétation devient un espace de rencontre — entre passé et présent, entre cultures, entre artistes et auditeurs. *De l'Europe à la mer Noire* est ainsi à la fois une proposition géographique et humaine : la musique comme voyage, comme témoignage et comme échange. En entendant ces œuvres réunies, nous sommes invités à écouter comment le son transporte la mémoire, redéfinit l'appartenance et demeure en perpétuel mouvement.

## MERCI À NOS DONATEURS ET DONATRICES (EN DATE DU 31 OCTOBRE 2025)

---

### 50 000 \$ ET PLUS

Fondation J.A.-DeSève  
Power Corporation du Canada  
Fondation RBC  
Fondation Azrieli

### 10 000 \$ À 29 999 \$

Fondation Sibylla Hesse  
Fondation J.-A. Bombardier  
Fondation Aqueduct  
Michel Bernier  
David B. Sela  
Louise Penny  
Matthieu Cardinal  
Fondation Sandra et Alain Bouchard  
Gestion Jica inc.  
Jacques Marchand

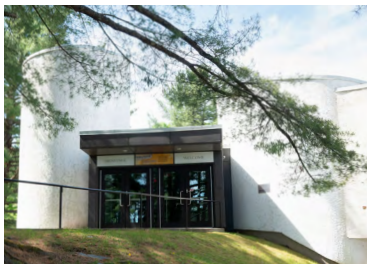
Merci aux congrégations religieuses ainsi qu'à tous ceux et celles qui ont si généreusement appuyé Orford Musique au courant de la dernière année.

### 1 000 \$ À 9 999 \$

Filles de la Charité du Sacré-Coeur de Jésus  
Pierre Bernard  
Michel Labonté  
Succession Claude Bernier  
François-Jean Coutu et Marie Lamarre  
Fondation Famille Wood  
Fondation Père Lindsay  
La Fondation Libermont  
Marc Leroux  
Claude Omann  
Transcontinental inc.  
Fondation de la Famille Zeller  
Gestion Maurice Pinsonnault  
Marina Gusti  
Marcel St-Onge  
George Ross  
Fondation Pierre Desmarais Belvédère  
Les Gestions José Desrosiers Ltée  
Roger Noël  
Abbaye de Saint-Benoît-du-Lac  
Adrienne Beaudoin  
Monique Desroches  
Joel Quarrington  
Jacqueline Cardinal  
Fondation Festival du Lac Massawippi Inc  
Claude Lamoureux  
Hugues Richard  
Jean A. Savard

## À PROPOS D'ORFORD MUSIQUE

---



Orford Musique est un organisme de bienfaisance où la nature et la culture sont en parfaite symbiose, ce qui crée un cadre propice à l'épanouissement artistique. La mission de l'organisme est de former, accompagner et propulser les artistes d'aujourd'hui et de demain, en offrant un environnement de haut niveau propice à la création, à la rencontre et à l'émergence de projets artistiques.

## NOTRE ÉQUIPE

---

**Françoise Parent**  
Directrice générale

### COMMUNICATIONS ET SERVICE AUX CLIENTÈLES

**Hélène Daneau**  
Directrice des communications, du mécénat et du service aux clientèles

**Camille Gagnon-Larivière**  
Coordonnatrice des communications

**Alejandro Guerrero Gonzalez**  
Créateur de contenu et graphiste

**Camille Dutil-Hubert**  
Coordonnatrice des services à la clientèles et administratifs

**Anaïs Gélinas**  
Préposée du service à la clientèle

### OPÉRATIONS ARTISTIQUES ET ÉDUCATION

**Wonny Song**  
Directeur de l'innovation artistique et des initiatives stratégiques

**Caroline Gaulin**  
Coordonnatrice de l'Académie

**Chris Ka Long Au**  
Adjoint à l'Académie

**Marie-Jeanne Dufour**  
Soutien à la vie étudiante

**Philippe-Olivier Gagnon**  
Soutien à la vie étudiante

**Alexis Rossignol**  
Soutien à la vie étudiante

**Shawn Williamson**  
Soutien à la vie étudiante

**Raphaël Favreau**  
Responsable des résidences et adjoint aux opérations artistiques

**Émilie Bédard**  
Adjointe aux résidences artistiques

**Telya Racine-Knapp**  
Coordonnatrice du Festival

**Julien Mercier-Lorange**  
Régisseur des concerts étudiants

### RESSOURCES FINANCIÈRES, HUMAINES ET MATÉRIELLES

**Maryse Duschesneau**  
Technicienne en administration

**Danny Leblanc-Anctil**  
Technicien en informatique

**Marc Beaudoin**  
Coordonnateur de l'entretien et des services alimentaires

**Francine Jeanson**  
Préposée à l'entretien

**Caroline Bourassa**  
Préposée à l'entretien

**Jérémi Desbiens**  
Chef cuisinier

**Louise Babineau**  
Aide à la cuisine

## CONSEIL D'ADMINISTRATION

---

### PRÉSIDENT

**Yves Leduc**  
Président du conseil d'administration, Orford Musique

### VICE-PRÉSIDENTS

**Roger Noël**, FCPA à la retraite  
Administrateur chez ACET et ACET Capital

**Mathieu Cardinal**  
Vice-président développement, Services Immobiliers First inc.

### TRÉSORIER

**Pierre Bernard**, FCPA  
Associé à la retraite, Raymond Chabot Grant Thornton S.E.N.C.R.L.

### SECRÉTAIRE

**Jean A. Savard**, c.r.  
Avocat à la retraite

### ADMINISTRATEURS ET ADMINISTRATRICES

**Hugues G. Richard**  
Avocat à la retraite

**Monique Desroches**  
Professeure émérite, Faculté de musique de l'Université de Montréal

**Wesley Olsen**  
Associé, Egon Zehnder

**Jacques Lajoie**  
Directeur Recrutement, relations universitaires et gouvernementales, ACET

**Nicole Fontaine**  
Présidente du comité de gouvernance et d'éthique de Fondation-CSN, Sous-ministre du Gouvernement du Québec à la retraite

Alan Albright	France Bergeron	Marc Bolduc
André Dorion	France Denault	Marcel Bastin
Anne LeBlanc	France Rochette	Marcel Champoux
Anne Béland	Francine Archambault	Marie Jobin
Anne-Marie Labadie	Friedemann Sallis	Marie-José Audet
Annie Huberty	Gaetan Demers	Marie-Josée Turcotte
Benoite Proteau	Georgette Grégoire	Martine Beauceage
Carole Goulet Thibault	Hélène Letellier	Micheline Gratton
Carole Roy	Hélène Simoneau	Micheline Larouche
Carole Thibault	Janice Wong	Monique Boucher
Catherine Fleury	Jean Chailler	Nicole Andrée Lussier
Catherine Piazon	Jean Roberge	Nicole Blais
Cathy MacDonald	Jocelyne Giraldeau	Nicole Portelance
Christiane Morin Veilleux	Laurence Nozati	Nicole Ste-Marie
Christiane Parchet	Léo Germain	Paul Gravrand
Claire Labelle	Linda Lavoie	Pierre-Yvonj Bégin
Corinne Ravon	Line Cloutier	Pierrette Ménard
Daniel Labonté	Line Lavoie	Pierrette Bédard
Denis Marchand	Lise Gosselin	Renée Lemieux
Denise Brodeur	Lise St-Arneault	Suzanne Patry
Diane Bérubé	Louise Gagné	Suzanne Bernier
Diane Fortier	Louise Galarneau	Suzy Gau
Dominique Loyer	Lucie Ducharme	Sylvie Larkin
Dyane Bernier	Madeleine Masson Labonté	Thérèse Dupuis
Elisabeth Graveline	Manon Aubert	Yvan Aird
Élisabeth Têtu	Manon Lanoue	

**Orford Musique tient à remercier ses bénévoles de leur implication.**



## RÉSIDENCES ARTISTIQUES

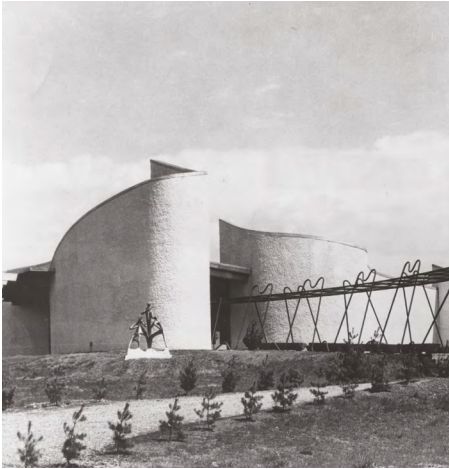
---

### **Votre bulle de création!**

Au cœur du Parc national du Mont-Orford, le programme de résidences artistiques d'Orford Musique offre un refuge inspirant aux artistes en émergence ou établis.e.s. Les artistes sont encouragés.e.s à explorer, à innover et à contribuer à l'évolution constante de la scène artistique nationale et internationale.

**Visitez le [orford.mu](http://orford.mu)**

## NOUVEAUTÉ - LIGNE DU TEMPS



Lors de votre prochaine visite, découvrez dans le hall de la salle de concert une **ligne du temps immersive** retraçant notre histoire : dates marquantes, archives, photos, affiches et bien plus encore! Un espace vous est également réservé pour partager vos souvenirs et enrichir cette mémoire collective.

Cette installation inaugurée cet été est appelée à évoluer année après année. Elle célèbre le chemin parcouru tout en témoignant de la vitalité et de l'avenir d'Orford Musique.

 Espace Yves-Trudeau

## ORFORD MUSIQUE ET LA GALERISTE ANAÏS GIRARDOT



Laissez-vous émerveiller par les pièces exceptionnelles de la collection d'Orford Musique, ainsi que par les œuvres soigneusement choisies par la galeriste **Anaïs Girardot**. Chaque achat contribuera à soutenir la mission d'Orford Musique, vous permettant de faire partie de notre aventure artistique tout en vous appropriant des trésors uniques.

EN EXPOSITION

 Espace Yves-Trudeau



## A WORD FROM THE CHAIR OF THE BOARD OF DIRECTORS, ORFORD MUSIC

---

### Mr. Yves Leduc

Orford Music was born from the vision of Gilles Lefebvre, inspired by a journey to Europe where he discovered the power of music to heal people after the Second World War.

The beginnings were modest: a small bed, no running water, no electricity. And yet, even then, Orford was already igniting passion and forging friendships.

Seventy-five years later, Orford Music welcomes 450 outstanding young artists each year from around the world. In addition to a festival featuring rising stars and renowned figures from the international scene, nearly 200 artists-in-residence bring their creative energy to life here throughout the year.

Today, we continue the mission of carrying forward Gilles Lefebvre's legacy, now extending beyond borders.

“

*Through music and the artists  
who shape it, Orford Music  
invites you to take part in writing  
the **symphony of humanity.***

”



A WORD FROM THE DIRECTOR OF ARTISTIC  
INNOVATION AND STRATEGIC INITIATIVES

---

**Mr. Wonny Song**

The 2026 edition of the Orford Music Festival is a grand celebration of our 75 years of history, brought to life through an ambitious, unifying program that looks firmly toward the future.

Between forests and mountains, music resonates differently. Since 1951, generations of young talents have found at Orford Musique the space they need to take risks and push their limits, leaving a lasting mark on the music of today and tomorrow. Over the years, a wide range of international artists and rising stars have taken the stage, offering music lovers deeply memorable experiences. This exceptional edition of the Festival highlights this precious legacy while opening new paths for creation, dialogue, and experimentation.

Whether you have been with us for decades or are discovering us for the very first time, you belong at Orford.

A handwritten signature in black ink, appearing to read 'W Song', with a long, sweeping flourish extending to the right.

“

*This summer, the next chapter of  
our story is written with **you**.*

”

To celebrate the 75<sup>th</sup> anniversary of Orford Music, **collectif9** and the **chamber music fellows of the Academy** take the stage in a program that celebrates the traditional and the contemporary. The musicians of collectif9 bring elegance, brilliance, and spontaneity to works for trio and quartet by Bridgetower, Tabakova, and Azmeh; they are joined by the chamber music fellows to create a dazzling chamber orchestra performing passionate and dramatic works by Janáček, Say, and Beethoven. The stunning arrangement of Beethoven's exuberant and virtuosic "Kreutzer" sonata, here for chamber orchestra, is not to be missed.

Following an invisible line from western Europe to the other side of the Black Sea, collectif9 explores a repertoire within which each piece of music tells a story that ties it to the next, travelling through time and across regions. This concert pays homage to the rich history at Orford Music by bringing together established artists and rising stars side by side, injecting fresh life into musical programs and setting up future generations in their creative endeavours. *From Europe to the Black Sea* is an imaginative journey through the known and the unknown.

## collectif9



Recipient of a 2025 JUNO award and 'Performer of the Year' at the 2025 Prix Opus, Montréal string ensemble collectif9 is known for their innovative programming and approach to chamber music. The group aims to promote classical music from a personal perspective, where new voices and interpretations are welcomed and encouraged, performing "with an infectious energy and vigour that grabs an audience's attention" (The WholeNote). Since their 2011 debut, collectif9 has performed numerous concerts across North America, Europe, and Asia. As performers of classical and contemporary music, the ensemble combines the power of an orchestra with the agility of a chamber ensemble. collectif9 operates on the premise that a change of context can influence communication and experience.

[FULL BIOGRAPHY →](#)

## PROGRAM NOTES

---

By **Wonny Song**, Director of Artistic Innovation and Strategic Initiatives

This program follows musical currents that travel beyond borders, tracing dialogues between histories, languages, and sound worlds. For **collectif9**, classical music is not a museum object but a living practice: an art renewed through movement, staging, and intimate encounter. Here, that ethos shapes a program in which repertoire, arrangement, and performance practice meet to reveal unexpected continuities across time and place.

The opening work, *Henry: A Ballad*, brings **George Bridgetower** back into focus. Bridgetower, the Black British violinist to whom Beethoven originally dedicated the *Kreutzer Sonata*, occupies a fascinating and often overlooked place in music history. Placed at the beginning of this program, the work becomes a gesture of remembrance and recontextualization, reconnecting us with a musician whose story is deeply tied to one of the most famous works in the violin repertoire.

An arrangement of the final movement of Beethoven's *Kreutzer Sonata* follows, re-cast for string ensemble. Even in this transformed guise, the music retains the sonata's formidable intensity: its urgent rhythms and dramatic momentum point to a new scale of chamber expression, where virtuosity and expressive heat seem to push at formal limits.

**Leoš Janáček's** *String Quartet No. 1*, the *Kreutzer Sonata*, converts that external drama into inward obsession. Inspired by Tolstoy's novella, Janáček's quartet unfolds as a sequence of charged psychological fragments. Presented here in an arrangement for string orchestra, the work's abrupt contrasts and visceral gestures gain added color and sweep, making its dark, elegiac moments and sudden eruptions all the more compelling.

**Dobrinka Tabakova's** *Insight* provides a counterpoint of clarity and luminous restraint. Her music favors gradual revelation over rhetorical display: textures open slowly, harmonies breathe, and meaning accumulates through subtle shifts. The result is a quiet intensity that refocuses attention on sound itself and on the ways material can slowly disclose new layers.

**Kinan Azmeh's** *Café Damas* brings us into a world shaped by memory and displacement. Combining elements of Arabic musical tradition with contemporary

## PROGRAM NOTES

---

chamber language, Azmeh evokes the social life of the café—its storytelling, its layered histories, its mixture of intimacy and public performance. The music's gestures feel conversational and migratory, alternately buoyant and nostalgic.

The program culminates with **Fazıl Say's** *Chamber Symphony*, a piece that fuses Western symphonic gestures with rhythmic and modal inflections drawn from Turkish musical culture. Say's writing is notably physical: motifs are propelled by rhythmic energy, lyrical passages emerge from mercurial textures, and folk-derived impulses are embedded within a modern, theatrical architecture. The work moves with relentless momentum toward a conclusion that is both exhilarating and uncompromising.

Across these selections, what binds the program is movement—musical ideas crossing boundaries, being reshaped by new contexts, and taking on altered meanings. collectif9's approach makes those crossings audible: arrangements and ensemble practice open familiar works to fresh perspectives, while contemporary voices offer resonant commentaries on history and identity.

This concert also emphasizes transmission: the involvement of Academy trainees reminds us that musical life advances through collaboration and reinterpretation. Performance here is an act of encounter—between past and present, between cultures, and between performers and listeners.

*From Europe to the Black Sea* is therefore both a geographic and a civic proposition: music as travel, music as testimony, music as exchange. In hearing these works together, we are invited to listen for the ways sound carries memory, reshapes belonging, and continues to move.


# Célébrez la musique



## Desjardins, fier partenaire du Festival Orford Musique 2026

Que chaque note jouée vous transporte  
dans un monde d'émotions.

Bon festival!

 @caisselacmemphremagog

 **Desjardins**  
Caisse du Lac-Memphrémagog



## Parce que la musique est une vraie profession

L'École de musique de l'Université de  
Sherbrooke est un **véritable lab créatif  
innovant** qui encourage et forme une  
relève musicale avant-gardiste et  
polyvalente.



En savoir plus  
sur nos programmes

  
Université de  
Sherbrooke



# Complice du Festival Orford Musique



hydro  
quebec  
.com